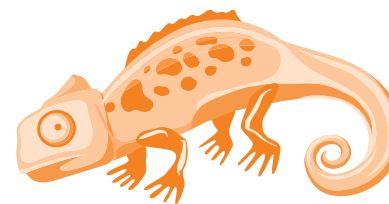


Identifier sa propre attitude pour mieux gérer les conflits

Aborder la prévention des conflits avec les enfants



Cet article propose un modèle et des exercices concrets qui permettent aux élèves d'identifier leur propre attitude dans les situations de conflit et d'y réfléchir de manière objective et analytique.

Les compétences pour gérer les conflits s'acquièrent dès la petite enfance. Elles caractérisent l'individu et influencent sa propre attitude, qui peut aller de la domination au compromis, en passant par l'évitement, l'approbation ou encore la coopération. Le modèle de Thomas-Kilman distingue cinq manières de réagir aux conflits (voir la page suivante). Chacune repose sur une attitude particulière, qui présente à la fois des avantages et des inconvénients. Pour l'enseignant·e, il est essentiel dans un premier temps de comprendre les principes fondamentaux du modèle et de reconnaître sa propre attitude ainsi que celle des autres.

Pour analyser les comportements en situation de conflit chez les jeunes (et même chez les adultes), des images d'animaux permettent d'illustrer le modèle de Thomas-Kilman. Dans ce contexte, le compromis, la cinquième attitude, est envisagé comme une forme de coopération. Les symboles des animaux permettent aux participant·e·s de mieux comprendre les réactions des autres. Ils·Elles apprennent à réfléchir de manière critique et consciente à leur propre comportement, et, si nécessaire, à adopter une autre attitude.



Les modes de comportement en situation de conflit ainsi que les cartes des animaux sont des outils pratiques pour aider les élèves à s'exercer à l'analyse des conflits à partir de situations passées, mais aussi à résoudre un conflit existant. Ils·Elles apprennent à communiquer leur attitude et à la gérer de manière optimale. Ils·Elles peuvent ainsi trouver des moyens de gérer le conflit de manière constructive.


Le **lion** émet différents types de grognements. Il hurle, rugit, pleure ou gémit. Il poursuit ses propres intérêts et parvient à ses fins. Son attitude ne tient pas, ou très peu, compte des autres. En agissant trop souvent à sa guise, il peut nuire à la situation. Selon le type de relation, le lion peut susciter la peur, le rejet, le refus, la sabotage et même l'admiration chez certain·e·s.

Le **caméléon** s'adapte à la solution que l'autre personne propose pour gérer le conflit et met de côté ses propres intérêts au bénéfice d'une bonne relation. Dans les cas extrêmes, il finit par perdre de vue ses propres objectifs et désirs à force de s'adapter constamment. Il en oublie qui il est et ce qu'il veut vraiment. Si on pousse la situation à l'extrême on peut se demander qui tiendra compte du caméléon au final.

La **tortue** se retire en situation de conflit. Ce comportement lui permet d'éviter une confrontation directe et de retrouver le calme. Il peut contribuer à exclure la tortue à long terme et à engendrer un retrait, puis un isolement et, enfin, un comportement autodestructeur. Dans l'analyse systémique du harcèlement, la tortue est désignée comme un « témoin silencieux ». S'il est vrai que la mise en retrait temporaire peut

être une mesure salvatrice, demeurer trop longtemps dans cet état risque de devenir destructeur.

Le **dauphin** favorise la participation équitable des deux parties. En coopérant et en faisant preuve d'empathie, les deux dauphins tentent d'identifier plusieurs solutions et d'en élaborer une ensemble qui leur convienne à tous les deux ainsi qu'au groupe. Ce sera la solution commune. Une telle attitude requiert du temps, de l'énergie et des compétences sociales.

Le jeu « **La ménagerie de Léo et Léa** »  permet aux participant·e·s de mieux comprendre les différentes attitudes et donc de décider s'ils·elles continuent à adopter le comportement de l'animal en question ou s'ils·elles explorent d'autres possibilités

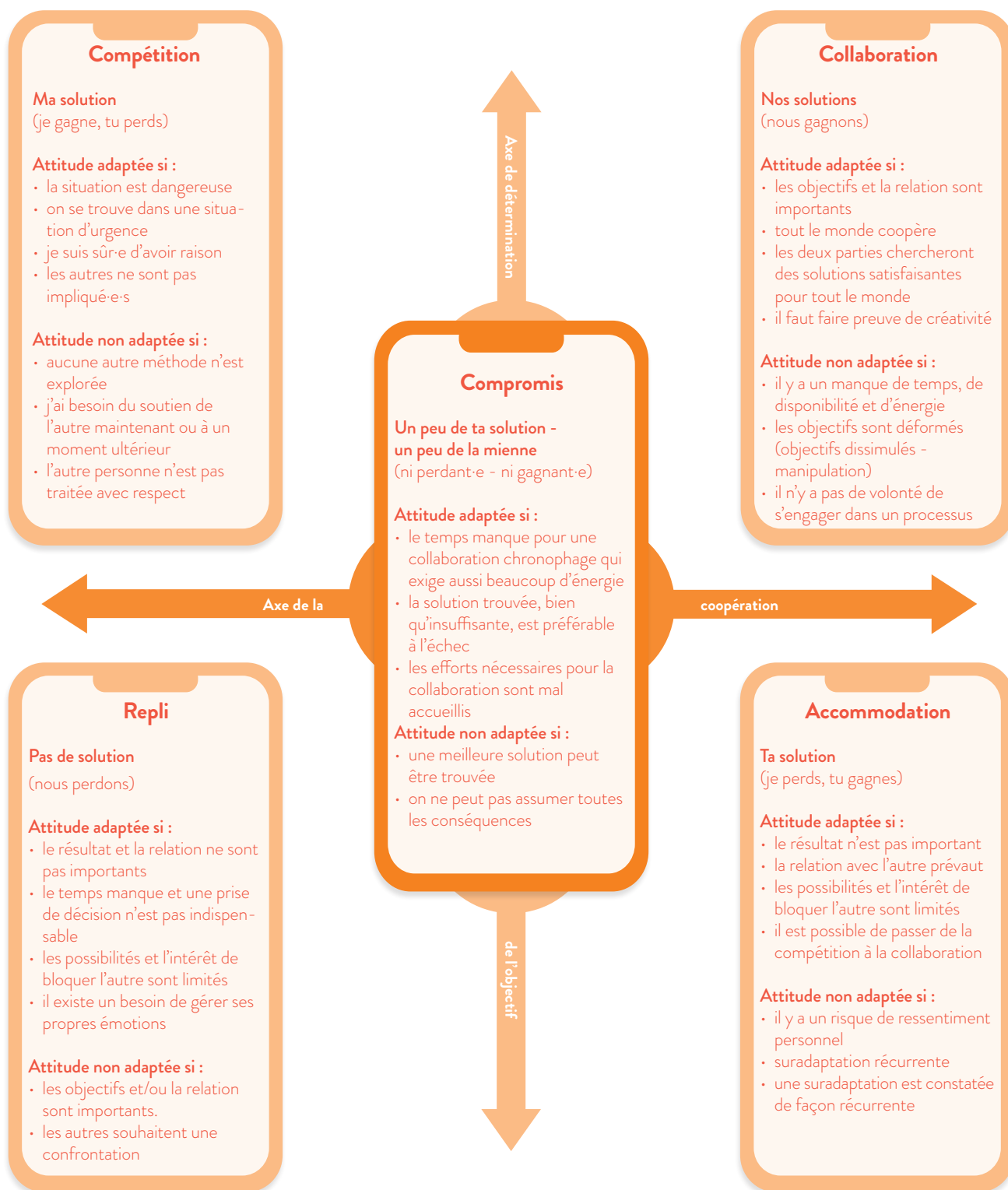


Bénédicte de Gruben

Enseignante à l'école fondamentale, Bénédicte de Gruben est aussi fondatrice de www.amusee.net (apprentissage par la culture et la conscience sociétale) et formatrice (elle détient un certificat en prévention des conflits et un en gestion positive des conflits de l'Université de Paix asbl).

Pour le Luxembourg, elle a fait traduire leur manuel scolaire *Graines de médiateurs/ Früh übt sich Mediation für Kinder*, en coopération avec le SCRIPT.

Modèle d'analyse des conflits selon Thomas-Kilmann



Cf. K. W. Thomas, R. H. Kilmann (1974) : *Thomas-Kilmann Conflict Mode Instrument (TKI)*. Tuxedo. Xicom



LISTE DE VÉRIFICATION

Objectifs

- ✓ Identifier sa propre attitude et celle de l'autre face à un différend (dispute, conflit)
- ✓ Examiner les conséquences à court, moyen et long terme
- ✓ Évaluer le bien-fondé des solutions identifiées pour soi-même, l'autre et le groupe
- ✓ Changer consciemment d'attitude lorsqu'une telle réaction est appropriée

Durée

Introduction (selon la tranche d'âge et la taille du groupe)
de feedbacks directs de 3 secondes jusqu'à 20 minutes (exercices thématiques)

Préparation

- ✓ Comprendre le schéma
- ✓ Prévoir dans l'horaire un espace-temps pour la gestion des conflits / un groupe de discussion / le conseil de coopération
- ✓ Créer un climat de confiance (empathie, écoute active, formulation d'observations sur les faits, etc.)
- ✓ Méthode de questionnement : toutes les attitudes sont possibles. En fonction des circonstances et de leur récurrence, elles sont adaptées ou non

Conseils

Formez un cercle avec les chaises et faites jouer une situation concrète aux marionnettes, aux figurines Playmobil ou aux animaux Schleich : « Pendant le conflit, j'ai vu et entendu ... ». Faites intervenir les quatre animaux.

Faites preuve d'humour : « J'ai besoin de quelques caméléons pour m'aider à remettre en place les bancs. »
Variez les exercices en rapport avec le thème. Alternez consciemment entre les cinq attitudes.

Exemple pratique



« Compagnons de récré » et parrainages

Les élèves plus âgé-e-s assument des responsabilités envers d'autres élèves. Ils-Elles peuvent assurer le parrainage d'une classe inférieure ou d'élèves individuel-le-s. Dans ce contexte, les enfants plus âgé-e-s ou les adolescent-e-s aident les plus jeunes à s'adapter à leur nouvelle école, les conseillent s'ils-si elles ont des questions ou s'ils-si elles se retrouvent dans une situation conflictuelle, organisent des excursions de classe ou veillent au bien-être des élèves pendant la récréation. Dans certaines écoles, le système de parrainage entre pairs permet

aussi de désigner des élèves qui jouent le rôle de médiateur-trice-s quand des conflits aigus se produisent dans la cour de récréation. Les élèves les plus âgé-e-s sont préparé-e-s à leur tâche grâce à une formation en communication et en résolution des conflits, et sont encadré-e-s par un-e enseignant-e tout au long de l'année scolaire. Les compétences et expériences qu'ils-elles acquièrent en tant que « compagnons » et le sentiment de pouvoir assumer des responsabilités renforcent le développement de leur personnalité et contribue à faire émerger un sentiment d'appartenance au sein de l'établissement scolaire. (Karl Schulz)

Aperçu du matériel pratique

LES ATTITUDES DE LA GESTION DES CONFLITS

Le schéma propose une version simplifiée du modèle de Thomas-Kilmann.

CARTES DES ANIMAUX

Chaque carte représente un animal qui symbolise une attitude de la gestion des conflits. Elles permettent aux élèves de réfléchir à leurs attitudes dans les situations de conflit vécues par le passé.

LA MÉNAGERIE DE LÉA ET LÉO

Dans ce jeu de table, les élèves appliquent les différentes attitudes de la gestion de conflits à des situations précises. Ils-Elles apprennent ainsi à mieux identifier les différentes possibilités de réagir dans une situation de conflit.

MATÉRIEL PRATIQUE



MATÉRIEL PRATIQUE

mateneen | Gérer les conflits | Matériel pratique | Les cartes de conflit



LES CARTES DE CONFLIT

1. Léa a oublié son livre de lecture et me demande le mien.

- A. Je lui dis de se débrouiller seule.
- B. Je fais semblant de ne pas l'avoir entendue et laisse mon livre sous le banc.
- C. Je lui prête le mien.
- D. Je lui propose qu'on utilise toutes les deux mon livre.

2. Léa prend mon crayon sans me demander la permission et cela m'agace.

- A. Je lui crie dessus et lui arrache le crayon des mains.
- B. Son attitude ne me plaît pas, mais je ne dis rien.
- C. Je lui laisse le crayon.
- D. Je lui propose de me demander la permission d'emprunter mon crayon.

3. Léo me demande encore mes feutres et cela m'agace.

- A. Je fais semblant de ne pas l'avoir entendu.
- B. Je lui prête mes feutres.
- C. Je dis : « NON » !
- D. Je lui dis que cela me dérange et que nous devrions trouver une solution pour qu'il ait des feutres.

4. Léo me demande à faire ses devoirs je préférerais jouer.

- A. Je lui dis qu'il est bête.
- B. Je l'aide à faire ses devoirs.
- C. Je me cache dans mon lit.
- D. Je lui propose d'aller faire ses devoirs plus tard.

5. Léo a cassé le porte-clé auquel je tenais beaucoup.

- A. Je lui dis que ce n'est pas grave.
- B. Je n'ose rien dire.
- C. Je casse sa règle pour me venger.
- D. Il propose de le réparer et j'accepte.

6. Léo refuse de jouer avec moi.

- A. Je lui dis que je suis triste et que je ne veux plus jouer avec moi.
- B. Je boude dans mon coin.
- C. Je suis triste et je pleure.
- D. Je lui dis que je suis triste et que je ne veux plus jouer avec moi.

Exercice tiré de : Früh übt sich: Mediation für Kinder, ©Universität de Paix asbl



mateneen | Gérer les conflits | Matériel pratique | La ménagerie

LA MÉNAGERIE

DÉPART



Exercice issu de : Früh übt sich: Mediation für Kinder, ©Universität de Paix asbl